



# ИНСТРУКЦИЯ ПО ПРИМЕНЕНИЮ «ВЕКТОР ПЛЮС №1»



## 1 ПОДГОТОВКА ЭЛЕКТРОДОВ

Смочить все многоразовые фланелевые прокладки теплой водой и отжать.



## 2 ПОДГОТОВКА РАСТВОРА

Ввести шприцом во флакон «Карипаин плюс сухой бальзам» 10 мл. «Физраствор» комнатной температуры.

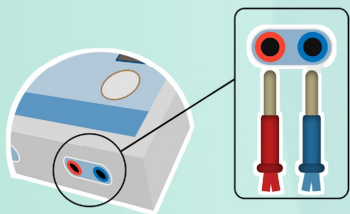


## 3 НАНЕСЕНИЕ РАСТВОРА НА ПОЛОЖИТЕЛЬНЫЙ ЭЛЕКТРОД

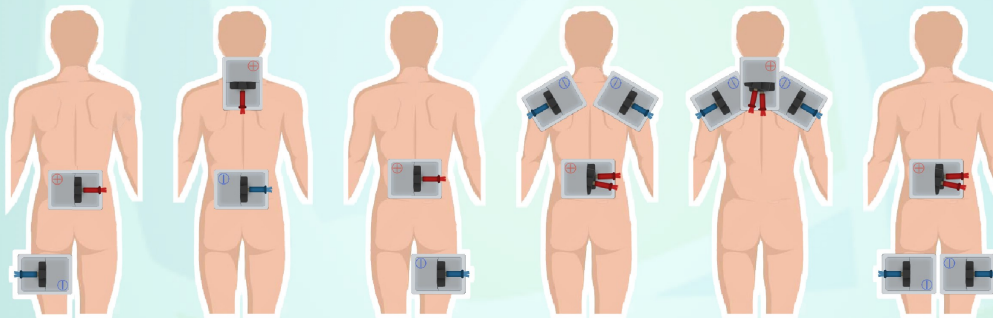
Открыть колпачок флакона «Карипаин плюс сухой бальзам» и добавить в него пипеткой две капли «Димексид 99% концентрат» или шприцом 0,1 мл. После чего вылить подготовленную субстанцию на одну из фланелевых прокладок.



6 Подсоединить красный провод в красное гнездо (+), синий провод в синее гнездо (-)

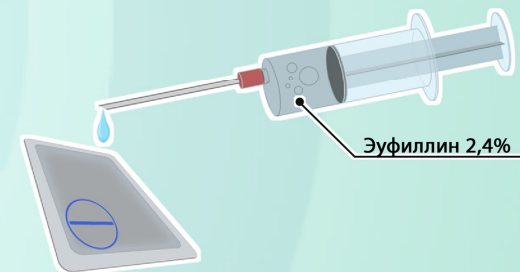


5 Расположить подготовленные прокладки на теле пациента в соответствии со схемой.

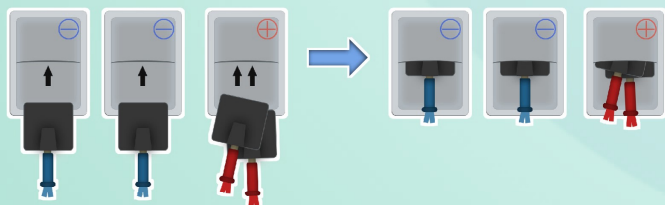


4 НАНЕСЕНИЕ ЭУФИЛЛИНА НА ОТРИЦАТЕЛЬНЫЕ ЭЛЕКТРОДЫ

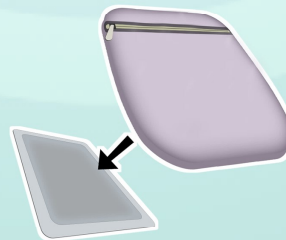
Нанести шприцом на фланелевые прокладки по 5 мл. «Эуфиллин» 2,4 % на каждый отрицательный электрод.



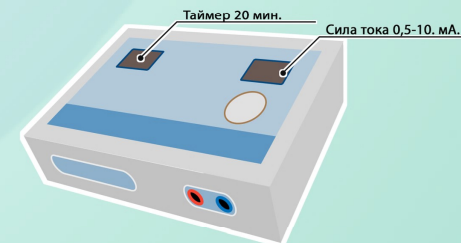
7 Вставить провода в технический разрез прокладок, соблюдая полярность. Красные провода в одну прокладку с раствором «Карипаин плюс сухой бальзам» и по одному синему проводу в прокладку с раствором «Эуфиллин».



8 Положить прижимной физиотерапевтический мешок на прокладки с электродами для лучшего соприкосновения с телом пациента.



9 Установить таймер процедуры на 20 минут, регулятором тока выставить значение в диапазоне от 0,5 мА до 10 мА. в зависимости от ощущений пациента. Повышать ток необходимо плавно, опираясь исключительно на ощущения пациента.(повышать ток до легкого покалывания)





## ОБЩИЕ РЕКОМЕНДАЦИИ ПО ЭКСПЛУАТАЦИИ

### 1 КУПИТЬ В АПТЕКЕ РАСХОДНИКИ

Для проведения курса процедур лекарственного электрофореза с помощью набора «Вектор Плюс №1» необходимо дополнительно приобрести в аптеке: «Физраствор» (натрия хлорид) – 20 ампул по 10 мл., «Димексид 99%» – 1 флакон, «Эуфиллин» 2,4% – 2 упаковки по 10 ампул., Пипетка – 1 шт., Шприц 10 мл. – 20 шт. В случае отсутствия «Эуфиллин», вместо него допускается использование 10 мл. «Физраствор». В случае отсутствия «Димексид» - можно исключить его из процедуры. Использовать дистиллированную воду вместо физраствора нельзя. (она не проводит ток)

### 2 КУРС ЛЕЧЕНИЯ

Лечение состоит из двух курсов. Курс лечения включает в себя 20 процедур лекарственного электрофореза «Карипаин плюс сухой бальзам» в сочетании с аппликациями «Карипаин ультра гель» с перерывом в 1 месяц после 20-ой процедуры. Ремиссия 3-4 года. Процедуры выполняются систематически (ежедневно) без пропуска. Для удобства рекомендуется использовать Дневник пациента. На протяжении всего курса лечения противопоказаны сильные физические нагрузки.

### 3 РЕКОМЕНДАЦИИ ПО ПРОЦЕДУРЕ ЭЛЕКТРОФЕРЕЗА

Процедуры электрофореза желательно проводить вечером за 1-2 часа до сна. После процедуры электрофореза необходимо протереть кожу водно-спиртовым раствором или влажной гигиенической салфеткой. Нанести массирующим движением 2-3 г. «Карипаин ультра гель» на зону, где располагалась прокладка с «Карипаин плюс сухой бальзам», после чего отдохнуть 10-15 минут в расслабленном состоянии под одеялом. Утром необходимо также нанести 2-3 г. «Карипаин ультра гель». На случай пропуска процедур электрофореза необходимо продолжать лечение «Карипаин ультра гель». 2 раза в день. (утром и вечером)

### 4 ОСОБЕННОСТИ ЭКСПЛУАТАЦИИ МНОГОРАЗОВЫХ ПРОКЛАДОК

Многоразовые фланелевые прокладки должны плотно прилегать к телу пациента, это поможет исключить точечный контакт, в области которого может появиться микрожог. Для прижима многоразовой фланелевой прокладки используется физиотерапевтический мешок. Наполнителем для физиотерапевтического мешка в домашних условиях может служить 200 грамм крупы (рис, гречка). После проведения процедуры лекарственного электрофореза необходимо промыть многоразовые фланелевые прокладки под проточной водой, выжать и высушить. При должном уходе они могут прослужить 3-4 года.

### 5 ПРОВЕРКА ОБОРУДОВАНИЯ НА РАБОТОСПОСОБНОСТЬ

Любой аппарат для гальванизации и электрофореза работает при условии замкнутой электрической цепи. Для тестирования работоспособности необходимо включить аппарат в сеть 220 вольт (при включении в сеть 110 вольт аппарат работает некорректно. Необходимо дополнительно использовать специализированный трансформатор напряжения). Далее необходимо замкнуть между собой плюсовой и минусовой электрод, после чего установить время процедуры и силу тока. Если на дисплее изменяется показание силы тока, то аппарат исправен.

### 6 ВОЗМОЖНЫЕ ПРОТИВОПОКАЗАНИЯ

Аллергическая реакция (покраснение и зуд) на «Карипаин плюс сухой бальзам» встречается крайне редко (индивидуальная непереносимость ферментов в составе единична). Аллергическая реакция может возникать на «Димексид» и «Физраствор». Для выяснения причины аллергической реакции исключите сперва «Димексид». В случае если аллергическая реакция осталась, необходимо заменить «Физраствор» на проточную воду. После процедуры протрите влажной салфеткой с алоэ вера места наложения электродов, чтобы убрать остатки препарата и кристаллики соли, которые могут раздражать кожу.



## ДНЕВНИК ПАЦИЕНТА



**ФИЗИОСФЕРА**  
ВСЕ ДЛЯ ФИЗИОТЕРАПИИ

8 (800) 444-41-48

www.fiziosfera.ru

Дата процедуры	Утро	Вечер	Вечер	Самочувствие
1)	Аппликация	Электрофорез	Аппликация	
2)	Аппликация	Электрофорез	Аппликация	
3)	Аппликация	Электрофорез	Аппликация	
4)	Аппликация	Электрофорез	Аппликация	
5)	Аппликация	Электрофорез	Аппликация	
6)	Аппликация	Электрофорез	Аппликация	
7)	Аппликация	Электрофорез	Аппликация	
8)	Аппликация	Электрофорез	Аппликация	
9)	Аппликация	Электрофорез	Аппликация	
10)	Аппликация	Электрофорез	Аппликация	

Дата процедуры	Утро	Вечер	Вечер	Самочувствие
11)	Аппликация	Электрофорез	Аппликация	
12)	Аппликация	Электрофорез	Аппликация	
13)	Аппликация	Электрофорез	Аппликация	
14)	Аппликация	Электрофорез	Аппликация	
15)	Аппликация	Электрофорез	Аппликация	
16)	Аппликация	Электрофорез	Аппликация	
17)	Аппликация	Электрофорез	Аппликация	
18)	Аппликация	Электрофорез	Аппликация	
19)	Аппликация	Электрофорез	Аппликация	
20)	Аппликация	Электрофорез	Аппликация	

**YouTube** Видео инструкция:  
<https://goo.gl/1ErKXq>

